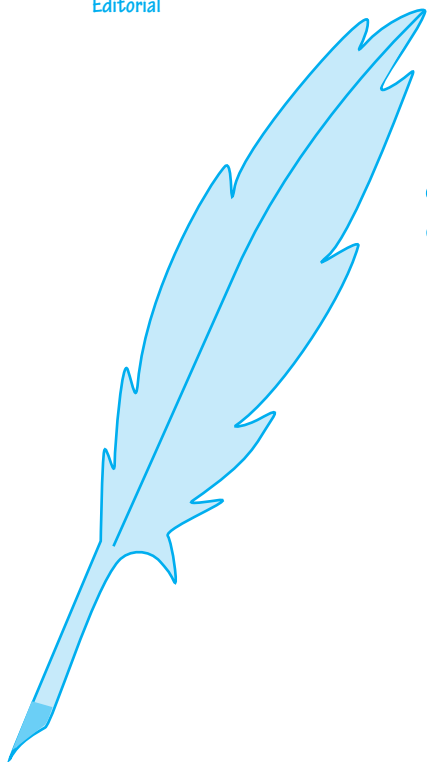


Editorial



Hna. Mercedes Leticia Casas Sánchez, F.Sp.S.
Presidenta de la CLAR

Desde hace algunos años hemos escuchado la invitación a hacer una relectura de la opción por los pobres. Celebrar 50 años del acontecimiento de *Medellín*, favorece en todos los sentidos esta relectura. Nuestro querido Papa Francisco nos invita una y otra vez a ser una Iglesia en salida, pobre y para los pobres. El mismo Evangelio y el Concilio Vaticano II, nos han hecho ya esta insistencia que podríamos calificarla de “insistencia del Espíritu”. *Medellín*, la II Conferencia General del Episcopado Latinoamericano celebrada en 1968, acogió esta insistencia hasta el punto de que las palabras “encarnación”, “inserción”, transversales en todo el documento, movieran el corazón de la Iglesia y de la Vida Consagrada para ponerse en lo que hoy el Papa diría: “en salida”.

Una relectura de la opción por los pobres supone, pienso yo, no sólo volver al texto de *Medellín*; implica leerlo en un contexto nuevo, pero además, dar respuestas nuevas que en *Medellín* no estaban presentes, porque no eran las preguntas de ese momento. Entre todas las enseñanzas que nos da el documento de *Medellín*, está una que considero primordial: el camino, el método para escuchar las preguntas de la realidad y para responder a ellas: el camino del ver, juzgar, actuar.

Hoy, nuestro contexto hace otras preguntas, nos plantea desafíos distintos. Ciertamente desde *Medellín* hasta ahora, siguen cuestiones enfrentadas a medias, otras olvidadas. Como Vida Consagrada nos ponemos a mirar-tocando, a iluminar-discerniendo, a actuar-acompañando la realidad de nuestras y nuestros hermanos más pobres y excluidos.

¿Qué significa optar por los pobres hoy? Los artículos de esta revista nos orientan e iluminan. *Medellín* nos impulsa *a vivir en salida, atentos a las necesidades de los pobres y de nuestros pueblos*. Es una invitación a partir *de las personas, de la realidad y del Evangelio*. Releer nuestra opción por los pobres se convierte en *una llamada a vivir una cultura del encuentro, siempre en salida hacia las periferias*.

Una relectura creyente de la opción por los pobres necesita partir de la Palabra de Dios, y concretamente de las Bienaventuranzas (Mt 5,1-11), así como de la parábola del juicio final (Mt 25,31-46) que *representan los rostros de los pobres en el Nuevo Testamento, hasta nuestros días*. *La propuesta de Medellín no ha sido agotada, de una y otra manera sigue siendo referencia en las posteriores Asambleas Episcopales del Continente*. *Ella es autoridad histórica y presente en nuestra Iglesia*.

Esta relectura también debe partir *de nuestra opción por el seguimiento histórico de Jesús, que intenta con toda pasión acercar el Reino a la historia, y es capaz de darle pleno sentido a una Vida Consagrada que a veces se siente insignificante, desencantada, vencida, desgastada, o perdida en un mar de direcciones y de ofertas de sentido*. *Medellín nos ha dejado este extraordinario legado y Francisco nos lo recuerda en cada frase que pronuncia*. *Ojalá escuchemos hoy la voz (el susurro devastador) y no endurezcamos el corazón*.

No podemos optar por los pobres hoy, sin considerar atentamente la religiosidad popular y las antiguas tradiciones religiosas, entre las que de manera especial están *las del pueblo negro como un lugar teológico/teologal de gran importancia*. *La religiosidad popular fue y es una fuente de resistencia de las/os oprimidas/os [...] entre los que se encuentra el pueblo negro, uno de los más pobres de nuestra América*.

Como VC latinoamericana y caribeña nos sentimos invitadas e invitados a tomar *una posición firme y decidida, en el sentido de abrir puertas y ventanas de nuestras comunidades eclesiales para que el aire de la calle nos lleve afuera.*

Hacer una relectura de la opción por los pobres significa que nunca acabemos de comprender esta realidad de la pobreza, así como todas sus variantes. El Papa Francisco se refiere a ella en términos de *marginalidades, márgenes existenciales, etc. La espiritualidad de los pobres nace de su condición material, que les exige adaptarse al entorno, en vez de obligarlos a acomodarse a los afanes humanos. La tecnología poderosa debilita esta espiritualidad de adaptación, sustituyéndola por un espíritu de apropiación y dominación. Los pobres y los desposeídos heredarán la tierra, porque reconocen su dependencia de ella.*

Esta opción por los pobres, proveniente de Medellín, *es signo patente de una Iglesia posconciliar, misionera y actuante en el mundo, que sigue creyendo en la Palabra de Dios hecha acción transformadora en medio de los pueblos.*

María de la Visitación, supo hacer una verdadera relectura de esta opción por los pobres; esta relectura fue desde su vida, desde su propia carne. La espiritualidad de la opción por los pobres está plasmada en este icono mariano que lleva a la salida, al encuentro, al cuidado de la vida, especialmente de la vida que clama. La primera opción la ha hecho Dios mismo, quien eligió mirar *la pequeñez, exaltar a los humildes, colmar de bienes a los hambrientos.*

Estos esfuerzos que hacemos por releer la opción por los pobres, se conviertan en una espiritualidad que dinamice de manera nueva, potente y profética a nuestra VC para que *salga aprisa al encuentro de la vida.*